

Gebiedsvisie Groene Long

Namens de partners van de Groene Combinatie
2022



Namens de partners van de Groene Combinatie 2022

- Landschap Noord-Holland
- Buurtcomité Busch en Dam
- Vogelbeschermingswacht Zaanstreek
- Stichting Oer-IJ
- Platform Houd Broekpolder Leefbaar
- Samenwerkende Vogelwerkgroepen Noord-Holland
- Open Polders Assendelft
- Natuurmonumenten
- Natuur- en Milieufederatie Noord-Holland
- LTO Kennemerland-Zaanstreek
- Kontakt Milieubeheer Zaanstreek
- Onafhankelijk adviseur Stelling van Amsterdam Kees de Wildt

Gebiedsvisie Groene Long

Inhoudsopgave

Voorwoord	- 5
Kwaliteiten van de Groene Long	- 6
Duurzame toekomst van de Groene Long	- 8
Streefbeeld Stelling van Amsterdam	- 10
Streefbeeld Agrarisch Gebied	- 14
Streefbeeld Natuur	- 16
Streefbeeld Recreatief Uitloopgebied	- 18

Koester het Oer-IJ gebied!

Midden in het sterk verstedelijkte gebied tussen - aan de ene kant - Uitgeest, Heemskerk en Beverwijk en aan de andere kant Zaanstad, ligt het Oer-IJ gebied. Een open landschap met dijken, kreken, akkers, weilanden en natuurgebieden, dat door de Stelling van Amsterdam deel uitmaakt van het UNESCO werelderfgoed. In deze Noordvleugel van de Randstad, waar stedelijk en landelijk elkaar afwisselen, kunnen inwoners op korte afstand “buiten” zijn.

Deze prachtige - en wat vergeten - Groene Long staat onder druk door de plannen voor een verbindingsweg tussen de snelwegen A8 en A9. Zo'n onomkeerbare doorsnijding leidt tot een onacceptabele versnippering. Met de agrarische ondernemers, bewonersgroepen en maatschappelijke organisaties in het gebied zien wij grote kansen om de kwaliteiten van het gebied te versterken. Vitaal agrarisch ondernemerschap kan samengaan met versterking van natuur en landschap en de recreatieve mogelijkheden.

Met deze visie schetsen wij een duurzame toekomst voor dit gebied dat economisch sterker, landschappelijk waardevoller en voor mensen veel betekenisvoller is gemaakt. We zien een hoofdrol voor de agrariërs om weilanden en akkerland te beheren en te ontwikkelen. Met een versterkt en zichtbaar Stellinglandschap. Met meer biodiversiteit en natuur, waarbij landbouw en natuur vaak hand in hand gaan. Met meer recreatieve voorzieningen en betere ontsluitingen. En natuurlijk alternatieve oplossingen voor de bereikbaarheid van het gebied en de omgeving tussen IJmond en Zaandam. Gericht op de toekomst!

Namens alle partners van de Groene Combinatie

Ernest Briët

*Stichting Landschap
Noord-Holland*

Evert Vermeer

*Stichting
OER-IJ*

Mart Brouwer de Koning

*LTO Kennemerland-
Zaanstreek*

Kwaliteiten en uitdagingen in de Groene Long

Gelegen te midden van de oprukkende stedelijke bebouwing in de drukke Metropoolregio Amsterdam heeft het landschap van de Groene Long veel te bieden. In dit mooie veengebied met typisch hollands vergezichten en goede mogelijkheden om te wandelen en te fietsen is het goed toeven. Het Natuurnetwerk Nederland in dit gebied kent hoge natuurwaarden met moerasnatuur en een krans van weidevogelreservaten rondom het Alkmaarder en Uitgeestermeer. Het cultuurhistorisch landschap kon bewaard blijven omdat de veenpolders voor het militair erfgoed van de Stelling van Amsterdam (UNESCO) samen met de eeuwenoude zeedijken van doorslaggevend belang bleken. Het voormalige Oer-IJ estuarium is nog goed af te lezen aan het reliëf in het landschap.

Dit groene Oer-IJ gebied kent grote uitdagingen. Sinds de jaren 60 is sprake van oprukkende bebouwing en toenemende druk vanuit de Noordvleugel van de Randstad, waardoor de groene ruimte krimpt en de openheid steeds verder onder druk staat. Naast deze verstedelijking vragen mobiliteit, bereikbaarheid, klimaat, energietransitie, gezond leefklimaat, biodiversiteit en recreatie om een integrale aanpak voor dit gebied afgestemd met de belanghebbenden uit het gebied.

Deze gebiedsvisie is een lofzang op de kwaliteiten van dit gebied. De partners van de Groene Combinatie werpen zich op als hoeders van dit groene landschap. Met de gebiedsvisie willen wij inzicht geven in het belang van het landschap voor de leefbaarheid in het gebied en de verstedelijkte omgeving, in samenwerking met bewoners en ondernemers. Waarin kansen liggen voor een duurzamer en bestendiger landschap. Behoud door ontwikkeling.

Onze expertise in deze visie ligt op het gebied van landschap, natuur, landbouw, militair erfgoed, recreatie. Voor alternatieve mobiliteit doen we suggesties en verwijzen we naar andere experts.



Tast landschap niet onomkeerbaar aan, maar investeer in het gebied

In een tijd waarin we streven naar meer thuis werken en duurzame mobiliteitsalternatieven, is een verbindingsweg A8-A9 een achterhaalde oplossing uit de jaren '60 van de vorige eeuw. Kies juist voor alternatieve en meer eigentijdse oplossingen voor de mobiliteitsopgave. Waar de gemeenschap, het landschap en de natuur minimale gevolgen van ervaren en waarmee de leefbaarheid, de openheid en de rust in tact blijven en waar kan versterkt worden.

Investeer de vele miljoenen die begroot zijn voor de aanleg van de verbinding A8-A9 niet in 55 ha asfalt, maar in plaats daarvan in het gebied. Versterk de natuur, recreatie en cultuurhistorie. Help de agrarisch ondernemers met alternatieve verdienmodellen in de omschakeling naar circulaire landbouw. Waarbij we streven naar een financieel gezonde circulaire samenleving voor maatschappij en ondernemer.

Duurzaam alternatief verbindingsweg A8/A9

2010? Nee: 2021!

- Aanleg van de A8/A9 verbinding is in het licht van het huidige klimaat- en mobiliteitsbeleid van Rijk en Provincie NH volledig achterhaald.

Huidig beleid provincie is minder auto, meer klimaat.

- Kern van het huidige mobiliteitsbeleid van de provincie is het realiseren van een modal shift: veel minder autokilometers, meer OV, fiets en lopen. De provincie wil een schaa sprong in het openbaar vervoer.
- In het landelijk Klimaatakkoord is vastgelegd dat werkgevers en regionale overheden er samen voor moeten zorgen dat voor 2030 8 miljard auto km's minder woon-werkverkeer in NL is.

Modal shift: van auto gebruik naar OV en fiets.

1. Met een overstappunt bij de A9 voor Uitgeest wordt het woon-werkverkeer in snelbussen direct naar werkbestemmingen gebracht: Schiphol, Hoofddorp, Amsterdam- Sloterdijk, Amsterdam Zuid;
2. Lokale en regionale fietsverbindingen worden uitgebreid, verbeterd en veiliger;
3. Een fijnmazig frequent busnet met goed afgestemde aansluitingen op doorgaand trein-en busvervoer voor de lokale en regionale vervoersbehoefte;
4. Het huidige traject tussen A8 en A9 krijgt een max. snelheid van 50 km en tijdens de spits wordt een baan vrijgehouden voor bussen.

Alternatief levert nog deze collegeperiode resultaat voor burgers.

- Alle in dit alternatieve mobiliteitsplan voorgestelde maatregelen kunnen in 2025 al geïmplementeerd zijn en grotendeels al in 2022 beginnen.
- Eventuele aanleg van de nieuwe A8/A9 verbindingsweg kan -op zijn vroegst- pas in 2025 beginnen.

De (niet gereserveerde) honderden miljoenen euro voor de aanleg van de A8/A9 kunnen wel doeltreffend (leefbaarheid, duurzame mobiliteit en gered landschap) worden ingezet voor:

- investering in fietspaden en -bruggen;
- (deels tijdelijke) verhoging van de exploitatiesubsidies voor het openbaar vervoer;
- versterking van De Groene Long.

De voorgestelde oplossingen voor een duurzaam mobiliteitsalternatief zijn afkomstig uit het rapport: "Alternatief mobiliteitsplan Verbindingsweg A8 en A9" opgesteld door Vereniging Rover en Vereniging Fietsersbond (nog te publiceren).



Visualisatie. Ruim baan voor de elektrische fiets.

De Groene Combinatie zet zich in voor een duurzame toekomst van de Groene Long

Ons streefbeeld voor de lange termijn is een aaneengesloten landschap met grazende koeien en schapen, bloemrijke akkerranden, streekproducten en directe verkoop van agrarische producten uit het gebied. Een landschap dat toegankelijk, gezond en aantrekkelijk is voor bewoners, omwonenden en ondernemers. Met een toekomstbestendige en duurzame landbouw die in balans is met de draagkracht van de natuurlijke omgeving en verbinding heeft met de consumenten in het gebied.

We maken ons sterk voor het vergroten van de biodiversiteit en het versterken van weidevogelbiotopen en andere boerenlandvogels. We zetten in op een duurzaam bodem- en waterbeheer en het substantieel terugdringen van de bodemdaling in het veengebied.

We zijn voor de realisatie van de Groene Omzoom als recreatief agrarisch landschap, hand in hand met onze agrarische ondernemers. Hierbij beogen we gezamenlijk en in samenspraak aantrekkelijke en toegankelijke uitloopgebieden voor omwonenden uit de (nieuwe) woonkernen.

Hoe we samenwerken


Aan de realisatie van de gebiedsvisie werken we de komende jaren als partners, vanuit vertrouwen en met interesse in elkaar. We voeren de dialoog en wisselen onderling onze ideeën en belangen uit. Om begrip te hebben en te houden voor elkaars positie en standpunt. Want hoewel die belangen uiteenlopen, hebben we een sterk gedeeld belang en dat is het versterken van deze groene long en het behoud van dit unieke landschap.

De partners van de Groene Combinatie doen mee aan de totstandkoming en realisatie van de gebiedsvisie op basis van vrijwilligheid. Dat is het uitgangspunt.

We leggen elkaar als partners geen dwang op bij de realisatie van de gebiedsvisie, om te voorkomen dat de gebiedsvisie de ambities en belangen van agrarisch ondernemers, bewoners en terreinbeheerders schaadt.

We houden in het bijzonder oog voor de agrarisch ondernemers en hun zorg over de ruimtelijke druk op en beschikbaarheid van grond voor hun bedrijfsvoering.

Deze kaart geeft het zoekgebied weer waarbinnen we kansen zien de gebiedsvisie te concretiseren. In de volgende pagina's lichten we deze geschetste gebiedsvisie toe. En zoomen we thematisch in op de streefbeelden voor het gebied voor de lange termijn en kansen op de kortere termijn voor een duurzamer en bestendiger landschap.

An aerial photograph of a rural landscape, likely in the Netherlands, showing a complex network of canals and fields. A large area in the upper left and middle is highlighted in yellow, and a blue line follows a winding path through the landscape. The text is overlaid on the right side of the image.

Laaghangend fruit = projecten op korte termijn te realiseren

We zien voor de korte termijn kansen om in gezamenlijkheid de gebiedsvisie te concretiseren en te realiseren met concrete projecten

Het Landschap van de Boeren, een onderzoek uitgevoerd in 2020 door Water Land en Dijken in opdracht van LTO, staat vol ideeën die agrarisch ondernemers hebben om natuurwaarden op en rond hun bedrijf te vergroten. Waarbij het landschap aantrekkelijker en toekomstbestendiger gemaakt kan worden door o.a. bloeiende akkerranden en beplanting rond erven aan te leggen. Daarnaast zien we dat de afgelopen jaren burgers meer betrokken worden bij de agrarische bedrijvigheid, dankzij initiatieven als producten verkoop aan huis en het bieden van kinderdagverblijven. Met een beter verdienmodel en een integraal plan kunnen hier nog verdere stappen in gemaakt worden.

Agrarisch ondernemers willen een bijdrage leveren aan duurzame energie door het benutten van daken van stallen en het plaatsen van kleinschalige landschappelijke windmolens.

Gezamenlijk kijken de partners van de Groene Combinatie waar kansen liggen om de cultuurhistorie van de linedijken zichtbaar te maken en waar mogelijk cultuurhistorische waarden te verbeteren. Met daar waar ruimte is aanleg van waterberging met rietkragen aan de inundatiezijde van de linedijk. Hiermee wordt het geheel van linedijken, waterwerken, magazijnen en forten van de Stelling van Amsterdam beter zichtbaar en begrijpelijk

We brengen de potentie in beeld om daar waar ruimte is kreek en geulen van het Oer-IJ beter zichtbaar te maken.

We signaleren *missing links* en mogelijkheden voor kwaliteitsverbeteringen in het bestaande fietspadennetwerk en kanoroutes die meerdere rondjes vanuit de omliggende wijken en buurten mogelijk maken. Met de aanleg van extra boerenlandpaden maken we het landschap beter toegankelijk voor de burger en vergroten we de zichtbaarheid van de agrarische ondernemingen.

Tot slot: we zien potentie voor een toeristisch/recreatief transferium aan de A9 met informatiepunt en verkoop van streekproducten. Hiermee kunnen we de kwaliteiten het gebied breder onder de aandacht brengen.

Streefbeeld Stelling van Amsterdam

Versterken Stellinglandschap

Het Stellinglandschap van de Groene Long heeft de status van Unesco Wereld Erfgoed. Het is een unieke cultuurhistorische militaire structuur die internationale betekenis heeft. De Stelling is tevens van groot belang voor recreatie en toerisme, het functioneert als ecologische structuur en biedt ruimte voor waterberging. De openheid van het Stellinglandschap is in de laatste 20 jaren sterk aangetast door infrastructuur en bebouwing waarmee de outstanding values van de Stelling onder druk zijn komen te staan. Verdere doorsnijding of aantasting moet voorkomen worden.

De partners van de Groene Combinatie zien diverse kansen om met de eigenaren, op basis van vrijwilligheid en enthousiasme, de liniedijken beter zichtbaar en begrijpelijk te maken. En het herstel te koppelen aan andere wensen, met behoud van de agrarische landerijen en natuur.

Zo zou de Stelling tussen de forten Aagtendijk en Veldhuis met liniedijken en inundatievelden zichtbaar gemaakt kunnen worden door reconstructie van dijkprofiel en beplanting, het aanleggen van waterberging in het inundatieveld en het aanbrengen van wandelpaden. We maken het Stellinglandschap op een moderne manier weer zichtbaar. Waarin we streven naar een versterking van het historische gebied in partnerschap tussen mens en dier, tussen landbouw en natuur, in plaats van verdere versnippering. Mensen kunnen het gaan beleven. De waarde van het gebied neemt toe en de agrarische bedrijvigheid wordt gewaarborgd.





De visualisatie laat een voorbeeld zien hoe op kansrijke plekken de liniedijk beter herkenbaar gemaakt kan worden door aan de inundatiezijde een bredere waterloop aan te leggen met een natuurlijke oever. Deze ingreep heeft naast cultuurhistorische betekenis, ook een functie als ecologische verbindingszone en maakt de liniedijk tot een aantrekkelijke wandel- en fietsroute. Het is een van de mogelijkheden om de Stelling van Amsterdam als samenhangend systeem van water, dijken en forten beter herkenbaar te maken in het landschap.



De jaarlijkse inundatie bij Fort bij Krommeniedijk is een mooie illustratie van integraal denken. Het voorbeeld laat zien hoe de weidevogels, de werking van de Stelling van Amsterdam en de cultuurhistorische functie van het gebied versterkt kunnen worden.

Stelling van Amsterdam, UNESCO Werelderfgoed

De Stelling van Amsterdam is een verdedigingslinie rondom Amsterdam. Het is een door de mens aangelegd verdedigingslandschap. Bij het ontwerp en de aanleg is gebruik gemaakt van natuurlijke en landschappelijke elementen die in het landschap aanwezig waren. In het gebied van de Groene Long waren dat elementen als de geulen van het OerIJ en de IJdijken. Hierdoor is een herkenbaar landschap gevormd.

De Stelling van Amsterdam bestaat uit een ring van forten, dijken, kanalen en inundatiepolders, met een totale lengte van ruim 135 km. Middels een ingenieus netwerk van dijken, sluisen, dammen en kanalen kon bij een aanval een reeks van polders tijdelijk onder water gezet worden ter verdediging van Amsterdam en omgeving. De hoofdverdedigingslijn is tot drie keer toe veranderd, waardoor uiteindelijk de spoorlijn Uitgeest-Haarlem in het inundatiegebied kwam te laten lopen in plaats van binnen de Stelling zelf. Daardoor zijn de batterijen ter verdediging in dit gebied veel uitgebreider en zwaarder dan als elders in de Stelling.

De linie is gebouwd tussen 1883 en 1920. In 1996 is de Stelling van Amsterdam benoemd tot Werelderfgoed en bijgeschreven op de Werelderfgoedlijst van Unesco. ICOMOS, het adviesorgaan van UNESCO, beschrijft in het advies over de verbinding A8-A9 de unieke waarden als volgt: "Sinds de 16e eeuw hebben de Nederlanders hun bijzondere waterbouwkundige kennis ingezet voor verdedigingsdoeleinden. Het gebied rond de vestingwerken is verdeeld in polders, elk met een eigen peil en omgeven door dijken. Iedere polder heeft zijn eigen inundatievoorzieningen. De diepte van de inundatie was een kritische succesfactor voor de Stelling: het water moest te diep zijn om te doorwaden en te ondiep om te bevaren. Het waterpeil werd geregeld met inlaatsluizen en damsluizen. Er werden forten gebouwd op strategische plaatsen waar wegen of spoorwegen de verdedigingslinie doorkruisten (accessen). Deze waren zorgvuldig op een afstand van maximaal 3500 m van elkaar gesitueerd. Deze afstand werd bepaald door de reikwijdte van het geschut in de forten. De eerste forten zijn gebouwd van baksteen, de latere van beton."

De forten van het militaire erfgoed zijn goed bewaard gebleven. Een groot deel ervan heeft een nieuwe functie gekregen en is gerestaureerd en opgeknapt. De herkenbaarheid van de structuur en het militaire systeem in het landschap is echter door ontwikkelingen in en rond de Stelling steeds verder onder druk komen te staan. Het inundatiegebied is goeddeels door infrastructuur van de A9 en door woonwijken verloren gegaan; het resterende deel is voor de "leesbaarheid" van dit unieke landschap des te waardevoller.



Fort Veldhuis aan de Genieweg in Heemskerk, een van de 45 forten van de Stelling van Amsterdam

Streefbeeld Agrarisch Gebied

Het landschap dankzij onze agrariërs

De agrarische sector is al eeuwen een belangrijke speler voor de leefbaarheid, de cultuurhistorie en het sociaal economische landschap van Noord-Holland. Het gebied tussen de A8 en A9 speelt hierin ook een grote rol. Maar deze eeuwenoude kwaliteiten raken steeds meer op de achtergrond. In de laatste decennia is de druk op de agrarische sector door o.a. milieu- en natuurdoelen, woningbouw en lage opbrengstprijzen beduidend toegenomen. Waardoor de perspectieven van de agrarische sector onzeker zijn.

In het huidige agrarische gebied produceren agrarische ondernemers voedsel op een steeds duurzamere manier. De verbinding met de omwonenden wordt aangehaald door huisverkoop en wandelroutes, maar bovenal toch ook door het onderhouden van "hun thuis". In de toekomst verwachten we dat de verbinding tussen boer en burger nog verder versterkt zal worden. Mede dankzij een groei in de multifunctionele landbouw, potentiële nieuwe fiets- vaar en wandelroutes en met steeds duurzamere productiemethoden. Naast de nieuwe ontwikkelingen in de agrarische bedrijfsvoering, blijven we ook ruimte bieden voor de gangbare ondernemers. Een combinatie van duurzame, multifunctionele, natuur inclusieve en gangbare landbouw in het gebied zorgt voor een evenwichtig toekomstbestendig agrarische sector. Waarin burgers van ver weg en dichtbij zich welkom voelen en er graag recreëren, waarin agrarische ondernemers zich gewaardeerd voelen en bovenal waarin er nog decennia lang geleefd kan worden op ieder zijn eigen en unieke manier. Samen in een agrarische gebied tegen de Metropoolregio aan en zonder versnippering van het landschap.



Initiatieven betrokken agrariërs uit Het Landschap van de Boeren:

- Botanisch beheer 1 ha bloemrijk gras en aanleg 5 m brede botanische rand 2,5 km
- Aanleg 5,5 km natuurvriendelijke oevers
- Beheer van slooteinden als leefgebied voor juffers en libellen
- 1 km bijenlint
- Weidevogelmaatregelen en uitrijden ruige mest op 2 bedrijven
- Overige maatregelen als rietbeheer, takkenrillen, nestkasten boerenoeverzwaluw en visdiefvloten
- Uitnodigen van bezoekers: boerenlandpad, verkoop aan huis, geit knuffelen, mini dieren-tuin, pluktuin, zonnebloemen om maisveld

Het Landschap van de boeren is een plan van de agrarisch ondernemers in de regio Assendelft-Uitgeest, Heemskerk en Beverwijk opgesteld o.l.v. Vereniging Agrarisch Natuur- en Landschapsbeheer Water, Land & Dijken, in opdracht van LTO. (26 oktober 2020).



Visualisatie van het recreatief toegankelijk maken van het agrarisch landschap met boerenlandpaden.

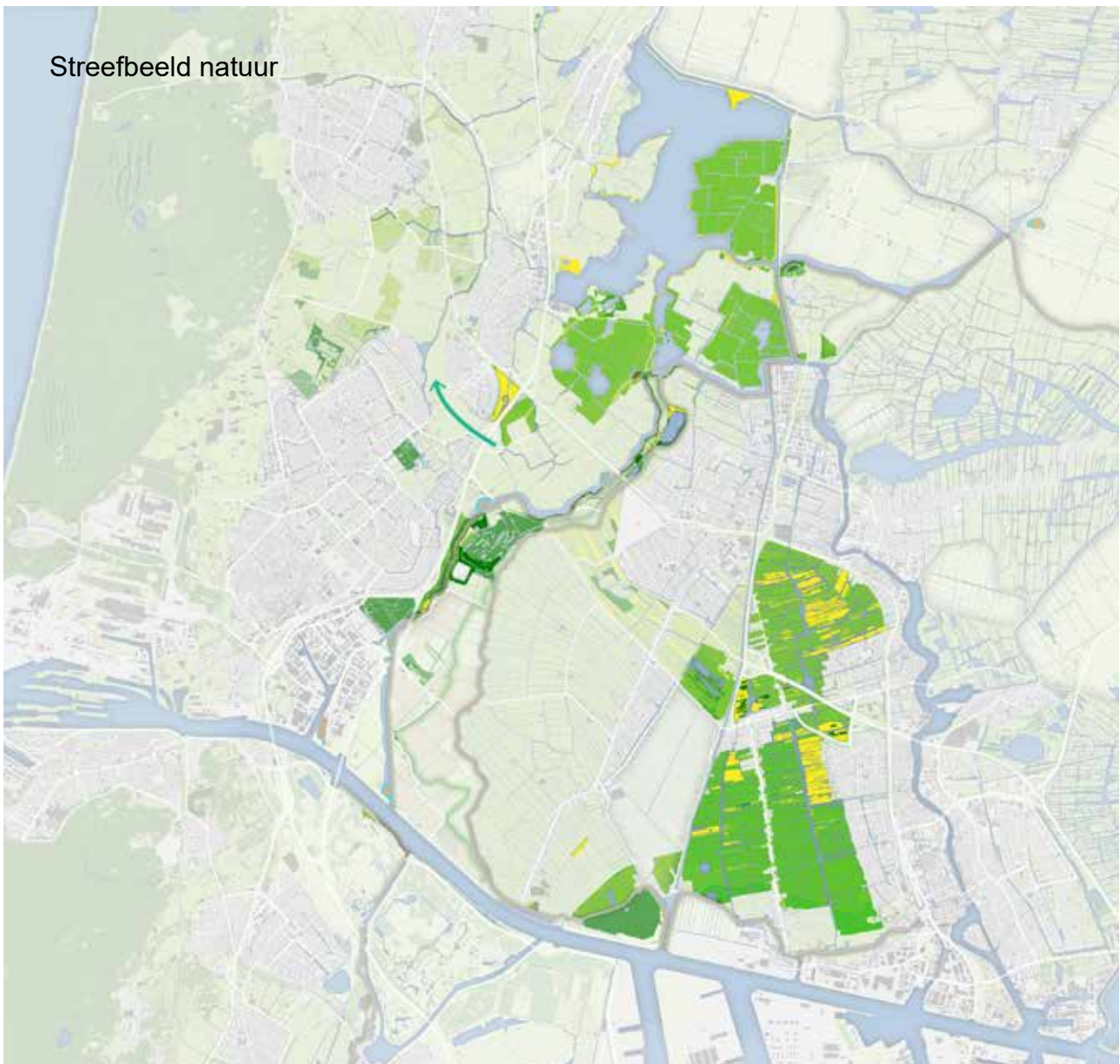
Streefbeeld Natuur

Versterken biodiversiteit en weidevogelbiotopen

Voor de langere termijn liggen er in het gebied volop kansen en mogelijkheden voor het vergroten van de biodiversiteit en versterken van weidevogelbiotopen en moerasnatuur. Zo is het streefbeeld om waar ruimte is, het landschap van de Stelling van Amsterdam en het Oer-IJ landschap te benutten voor natuur en waterberging, met kruidenrijke graslanden, bloemrijke hooilanden en plas-dras in (natuurgebieden in) de inundatiezone van de Stelling of kreken en geulen van het Oer-IJ.

Met als wens de krans van weidevogelreservaten rond het Alkmaarder- en Uitgeestermeer te optimaliseren, een vogelrijk agrarisch gebied met bloeiende weides met weidevogels, akkervogels op boerenakkers en andere boerenlandvogels rond erven en in het open landbouwgebied en het vergroten van de biodiversiteit van de dijken en in de inundatiezone van de Stelling van Amsterdam. Om deze kansen te verzilveren trekken we samen op met de agrarische ondernemers.

In Westzaan gaat landbouw hand in hand met natuur en beheren agrarisch ondernemers veel NNN gebieden. Wat die regio en het streefbeeld voor natuur betreft verwijzen we naar het al voorgenomen gebiedsproces onder leiding van de provincie Noord-Holland.



Initiatieven betrokken agrariërs uit Het Landschap van de Boeren:

- Berm of dijkbeheer van liniedijken en IJdijken
- Botanisch beheer
- Verbetering ecologie van sloten door ecologisch slootbeheer, toepassing baggerpomp of rietbeheer
- Nemen van weidevogelmaatregelen (zoals plas dras en peilverhoging, kruidenrijk grasland, gras met rustperiode of voorweiden) in onderlinge samenwerking binnen ecologische eenheid



Kruidenrijke of bloemrijke graslanden zijn een feest voor het oog. Naast hun ecologische waarde voor insecten dragen ze bij aan het tot stand komen van kwalitatief hoogwaardige streekproducten als kaas en honing.

Streefbeeld Recreatief Uitlooplegebied

Versterken Buitenland, Busch en Dam en Saendelft

De recent ontwikkelde woongebieden rondom de Groene Long vragen om een grotere toegankelijkheid van de aangrenzende gebieden zoals het Buitenland, Busch en Dam en de zone tussen de Communicatieweg en Saendelft. In het streefbeeld zetten we in op recreatief agrarisch landschap, waarin landbouw, natuur en recreatie op een aantrekkelijk manier samen komen. In samenwerking met bewoners en ondernemers verzilveren we kansen waar gezamenlijk enthousiasme voor is.

Zo kan de Wijkermeerpolder, met het recreatiegebied Aagtenpark, Gasterij Vuurland, het Buitenland/Rijk van Rorik en de Heemskerkser Golfclub, meer betekenis krijgen als recreatief uitlooplegebied voor de inwoners van Beverwijk en Heemskerk. Met bijvoorbeeld kano-overstapplaatsen en struinroutes aan de Kil. En natuurvriendelijke oevers voor een aantrekkelijk landschapsbeeld. De ontwikkeling van een groen recreatief agrarisch landschap ten zuiden van Saendelft verzacht de overgang tussen stad en land. En vormt, met de Kilzone en Busch en Dam, een ecologische verbinding tussen het Natura 2000 gebied Noorderveen en het Alkmaarder- en Uitgeestermeer. Routes over de linedijken en IJdijken en langs de Kil maken de Groene Long over de volle lengte te ervaren, met Busch en Dam en de Crommenije als verbindende schakel tussen het Wijkermeer/Saendelft en het Alkmaarder- en Uitgeestermeer.





In de Wijkermeerpolder kan de Kil een belangrijke landschappelijke, ecologische en recreatieve structuur worden. Bijvoorbeeld door deze iets te verbreden en van natuurlijke rietoevers te voorzien. Waardoor een kanoverbinding tot stand komt tussen het Noordzeekanaal, door de polder, via Busch en Dam tot aan het Uitgeester-en Alkmaardermeer. Met plaatselijk overstapplaatsen voor kano's die barrières in deze verbinding overbruggen. Langs de Kil zou ook een struinpad aangelegd kunnen worden. De Zeedijk en de linedijken bieden kansen voor het creëren van bloemrijke linten.



Het landschap ten noorden van de Communicatieweg kan een aantrekkelijk uitloopgebied worden door toevoeging van enkele bossages, water en rietland met een padennetwerk. De zone sluit aan de oostzijde aan bij het Noorderveen (Natura 2000). Coulissewerking maakt de overgang van stad naar land, inclusief de sportvelden, in dit gebied geleidelijker en veel fraaier. De rand van Castricum (Hendriksveld) laat zien hoe dit met relatief beperkte middelen is te realiseren.

Verbeteren netwerken wandelen, fietsen en varen

Een goede recreatieve dooradering is van groot belang. Op dit punt zijn er nog veel verbeteringen mogelijk. Daarnaast wordt het fietspaden netwerk steeds belangrijker voor het woon-werk-verkeer. De elektrische fiets en ook de snelle pedelec variant daarvan worden steeds meer een aantrekkelijk, gezond en milieuvriendelijk alternatief voor de auto voor afstanden tussen de 10 en 30 km. Hiervoor is het nog wel nodig om flink te investeren in het bestaande netwerk.

In de toekomst kunnen zo drie verschillende netwerken ontstaan:

- Fietsen langs landschappelijke structuren als liniedijken, IJ-dijken, de Kaaik en historische linten
- Varen door het open agrarische landschap in verbinding met Busch en Dam en Alkmaardermeer
- Lopen door het open agrarisch landschap van veenontginningen, OerIJ en Wijkermeer en struinen langs de Kil.

wandelroutes

— bestaande wandelroutes

- - - mogelijke nieuwe verbindingen





fietsroutes

- bestaande fietsroutes
- - - mogelijke nieuwe verbindingen



kanoroutes

- bestaande kanoroutes
- - - mogelijke nieuwe verbindingen
- knelpunten



Boven: Millau in Aveyron



Onder: De Lepelaar en de Aalscholver aan de A6



Onder: Recreatief Transferium Zoeterwoude



Toeristisch/Recreatief Transferium

We zien mogelijkheden de bestaande verzorgingsplaats aan de A9 om te vormen tot een Toeristisch/Recreatief Transferium voor de Groene Long; met informatie over de streek, een winkel met streekproducten, een wandeling langs de Stelling en een fietsroute langs boerderijwinkels met unieke producten uit de streek.

Een referentie is het uitkijkpunt bij het viaduct Millau in Aveyron, Frankrijk. Hier is een bezoekerscentrum over de streek gecombineerd met een restaurant en winkel waar enkel producten uit de regio worden verkocht en geserveerd. Bezoekers kunnen genieten van het uitzicht en van het lekkers dat de gastronomische regio te bieden heeft. Ook in Nederland zijn er voorbeelden gerealiseerd. Aan de A6 dient de verzorgingsplaatsen De Lepelaar en de Aalscholver met een wegrestaurant met hotel als uitvalsgebied naar de Oostvaardersplassen. Of aan de A4 waar de Streekwinkel Boer en Goed bij het Recreatief Transferium Zoeterwoude boerenkaas uit de Leidse Regio verkoopt. Vanaf het transferium is een boerenkaasfietsroute uitgestippeld langs ambachtelijke kaas-, ijs- en zuivelboerderijen waar je het verhaal van de streek én de boerenkaas kunt ervaren.

Met het realiseren van missing links zoals een extra brug over A9 en een groene recreatieve route van station Beverwijk naar Stelling worden de duinen en buitenplaatsen via Oer-IJgeulen aan het Stellinglandschap verbonden.

